



Класс защиты - II

Пылесос

Руководство пользователя

Серия SC15M31**** / серия SC18M31****

- Перед использованием данного устройства внимательно прочитайте инструкцию.
- Устройство предназначено для эксплуатации только в помещении.



SAMSUNG

Содержание

ПОДГОТОВКА

Меры предосторожности	3
Важные инструкции по безопасности	4

СБОРКА

Компоненты устройства	10
Принадлежности	11

ЭКСПЛУАТАЦИЯ

Использование пылесоса	12
Элементы управления на корпусе	12
Использование рукоятки	12
Использование насадок	13

ОБСЛУЖИВАНИЕ

Чистка и обслуживание устройства	14
Определение необходимости очистки контейнера для пыли	14
Очистка контейнера для пыли	14
Очистка пылевого фильтра	15
Очистка выпускного фильтра	15
Очистка трубки	15
Очистка щетки	16
Очистка шланга	16
Хранение пылесоса	16

ПРИЛОЖЕНИЯ

Примечания и предупреждения	17
Использование	17
Чистка и обслуживание	18
Устранение неисправностей	19

Меры предосторожности

- Перед началом эксплуатации устройства внимательно прочитайте данное руководство и сохраните его для дальнейшего использования.
- Поскольку данная инструкция по эксплуатации охватывает разные модели, технические характеристики приобретенного пылесоса могут несколько отличаться от характеристик, приведенных в этом руководстве.

Используемые предостерегающие/предупреждающие символы

ПРЕДУПРЕЖДЕНИЕ

Указывает на опасность смерти или получения серьезной травмы.

ВНИМАНИЕ

Указывает на риск получения травмы или повреждения имущества.

Другие используемые символы

ПРИМЕЧАНИЕ

В тексте содержится важная дополнительная информация.

Важные инструкции по безопасности

При использовании электрического устройства необходимо соблюдать основные меры предосторожности, в том числе описанные ниже.

Информация о назначении

Пылесос предназначен для уборки помещений.

ПРЕДУПРЕЖДЕНИЕ

Данный пылесос предназначен только для бытового использования.

Запрещено использовать пылесос для уборки строительных отходов или мусора, тонера лазерных принтеров. Постоянно поддерживайте фильтры в чистом состоянии, не допускайте накопления в них мелкой пыли. Сухие средства по уходу за коврами или мелкую пыль, например, муку, необходимо убирать только в очень малом количестве. Всегда тщательно очищайте пылесборник и фильтры после их уборки. Запрещено использовать пылесос без фильтров и пылесборников, а также с изношенными, поврежденными или деформированными фильтрами. Всегда устанавливайте фильтр в правильном положении в соответствии с инструкцией. Ни в коем случае не выкручивайте микрофильтр после его промывки. Это вызывает его деформацию или повреждение. Если фильтр деформирован или поврежден, замените его новым. (При невыполнении требования пыль и мусор будут попадать в мотор)

Устанавливайте фильтр правильно, исключая зазоры между контактными поверхностями фильтра и отсека для его установки. (при невыполнении этого требования пыль и мусор будут попадать в мотор).

Невыполнение всех перечисленных требований может привести к повреждению внутренних деталей устройства и аннулированию гарантийных обязательств.

Правила реализации

Демонстрация работы пылесоса при реализации должна проводиться при условиях аналогичных бытовым.

Общие сведения

- Внимательно ознакомьтесь со всеми инструкциями. Перед включением устройства убедитесь, что напряжение питания совпадает с напряжением, указанным в табличке с техническими данными на днище пылесоса.
- Люди с ограниченными физическими, сенсорными или умственными способностями (включая детей) и лица, не имеющие достаточного опыта или знаний, не должны пользоваться данным устройством, если их действия не контролируются или если они предварительно не проинструктированы лицом, отвечающим за их безопасность. Не позволяйте детям осуществлять чистку и техническое обслуживание устройства без присмотра взрослых.
- Не оставляйте детей без присмотра и следите за тем, чтобы они не играли с устройством. Не допускайте, чтобы пылесос оставался включенным без присмотра.

Электропитание

- Прежде чем отключать вилку от сетевой розетки, следует выключить пылесос с помощью кнопки питания на корпусе устройства. Перед освобождением контейнера для пыли следует отключить вилку от сетевой розетки. Во избежание повреждений при отключении вилки от сетевой розетки следует держаться за саму вилку, а не за кабель.
- Перед чисткой или техническим обслуживанием устройства следует обязательно отключить вилку от сетевой розетки.
- Не рекомендуется использовать удлинители для подключения устройства.
- Во избежание возгорания или поражения электрическим током следует соблюдать приведенные ниже правила использования.
 - Не допускайте повреждения кабеля питания.
 - Не следует тянуть за кабель питания или прикасаться к вилке кабеля питания мокрыми руками.
 - Не следует подключать устройство к источникам питания с напряжением, не соответствующим нормам в отношении номинального напряжения, принятым в вашей стране. Не следует подключать устройство к сетевой розетке с помощью переходника, к которому подключено несколько устройств одновременно.
 - Не следует оставлять кабель питания на полу без присмотра.

-
- Не следует использовать поврежденные кабель питания или вилку, а также плохо закрепленные сетевые розетки.
 - Перед подключением или отключением вилки кабеля питания от сетевой розетки следует выключить питание пылесоса. При этом не следует прикасаться пальцами к контактам вилки питания.
 - Не следует разбирать пылесос или вносить изменения в его конструкцию. Для замены поврежденного кабеля питания следует обратиться к производителю или в сервисную службу, где замену произведет квалифицированный специалист.
 - Удаляйте посторонние вещества или пыль с контактов вилки кабеля питания.
 - Когда пылесос не используется, отключайте его от источника питания. Прежде чем отключать вилку от сетевой розетки, следует выключить пылесос с помощью кнопки питания.
 - Чтобы избежать возникновения опасных ситуаций, при повреждении кабеля питания его замену должен производить изготовитель, сотрудник официальной сервисной службы или другой квалифицированный специалист.

Использование

- Не перемещайте пылесос, держа его за шланг. Для подъема или переноса пылесоса используйте рукоятку на корпусе.
- Когда пылесос не используется, отключайте его от источника питания. Прежде чем отключать вилку от сетевой розетки, следует выключить пылесос с помощью кнопки питания.
- Не используйте устройство на улице, на влажных коврах или поверхностях.
- Не используйте это устройство на открытом воздухе, поскольку оно предназначено для использования только в домашних условиях.
 - Это может привести к неисправности или повреждению.
 - * Очистка вне помещений: камень, цемент
 - * Бильярдные: меловая пыль
 - * Асептические помещения в больницах
- Не следует использовать пылесос для сбора жидкости (например, воды), лезвий, булавок или углей.
 - Это может привести к неисправности или повреждению.

-
- Следите за тем, чтобы дети не прикасались к пылесосу во время его использования.
 - При сильном нагревании корпуса дети могут получить ожог.
 - Не вставайте и не садитесь на пылесос, и не подвергайте корпус ударам.
 - Это может привести к получению травм или повреждениям.
 - Не используйте пылесос для сбора просыпавшихся спичек, горящего пепла или окурков. Не храните пылесос вблизи кухонной плиты или других источников тепла. Горячий воздух может привести к деформации и обесцвечиванию пластиковых деталей устройства.
 - Не используйте пылесос для сбора твердых и острых предметов, поскольку они могут повредить детали устройства.
 - Не закрывайте всасывающее или выпускное отверстие.
 - Не используйте пылесос без контейнера для пыли и установленных фильтров.
 - Не используйте изношенные, деформированные или поврежденные фильтры. Устанавливайте фильтр должным образом.
 - В противном случае это может стать причиной попадания пыли и мусора в двигатель.
 - В случае утечки газа или при использовании горючих аэрозолей, таких как пылеудалитель, не прикасайтесь к сетевой розетке и откройте окна для проветривания помещения.
 - В таких случаях существует опасность взрыва или возгорания.
 - Не следует использовать данный пылесос для удаления строительных отходов и мусора, а также тонера лазерных принтеров. Фильтры следует хранить в чистых условиях для предотвращения скопления в них мелкой пыли.
 - При помощи пылесоса можно собирать только небольшое количество сухих чистящих средств и освежителей для ковров, порошков и мелкой пыли (например, муки).
 - Будьте крайне осторожны при уборке на лестнице.
 - Не используйте пылесос для сбора воды.
 - Не погружайте пылесос в воду для его очистки.
 - Шланг пылесоса необходимо регулярно проверять, и в случае повреждения его не следует использовать.
 - При сматывании кабеля питания следует придерживать вилку кабеля. Не допускайте, чтобы вилка кабеля болталась во время сматывания.

Чистка и обслуживание

- Не поднимайте и не переносите пылесос, вставив щетку в паз для хранения.
- Не отжимайте пылевой фильтр после промывки.
 - Это может привести к деформации или повреждению пылевого фильтра.
- Перед очисткой следует обязательно отключить пылесос от сети. Для очистки корпуса следует использовать сухую ткань или полотенце. Не распыляйте воду непосредственно на пылесос и не используйте летучие вещества (например, бензол, растворитель или спирт) или горючие аэрозоли (например, пылеудалитель) для его очистки.
 - При нарушении функционирования устройства в результате попадания в него воды или другой жидкости следует выключить пылесос, отключить вилку кабеля питания от сетевой розетки, а затем обратиться в сервисную службу.
- Не следует использовать щелочные или промышленные моющие средства, освежители воздуха или (уксусную) кислоту для очистки моющихся деталей пылесоса. (См. приведенную ниже таблицу.)
 - Это может привести к повреждению, деформации или обесцвечиванию пластмассовых деталей.

Моющиеся детали		Контейнер для пыли в корпусе, пылевой фильтр
Разрешенные моющие средства	Нейтральное моющее средство	Очиститель для кухни
Запрещенные моющие средства	Щелочное моющее средство	Отбеливатель, средство для удаления плесени и т. д.
	Кислотосодержащие моющие средства	Керосин, эмульгатор и т. д.
	Промышленные моющие средства	NV-I, PB-I, Opti, спирт, ацетон, бензол, растворитель и т. д.
	Освежитель воздуха	Освежитель воздуха (аэрозоль)
	Нефть	Животное или растительное масло
	Прочие средства	Пищевая уксусная кислота, уксус, ледяная уксусная кислота и т. д.

- Не наступайте на шланг. Не ставьте на шланг тяжелые предметы.

ВНИМАНИЕ

Использование

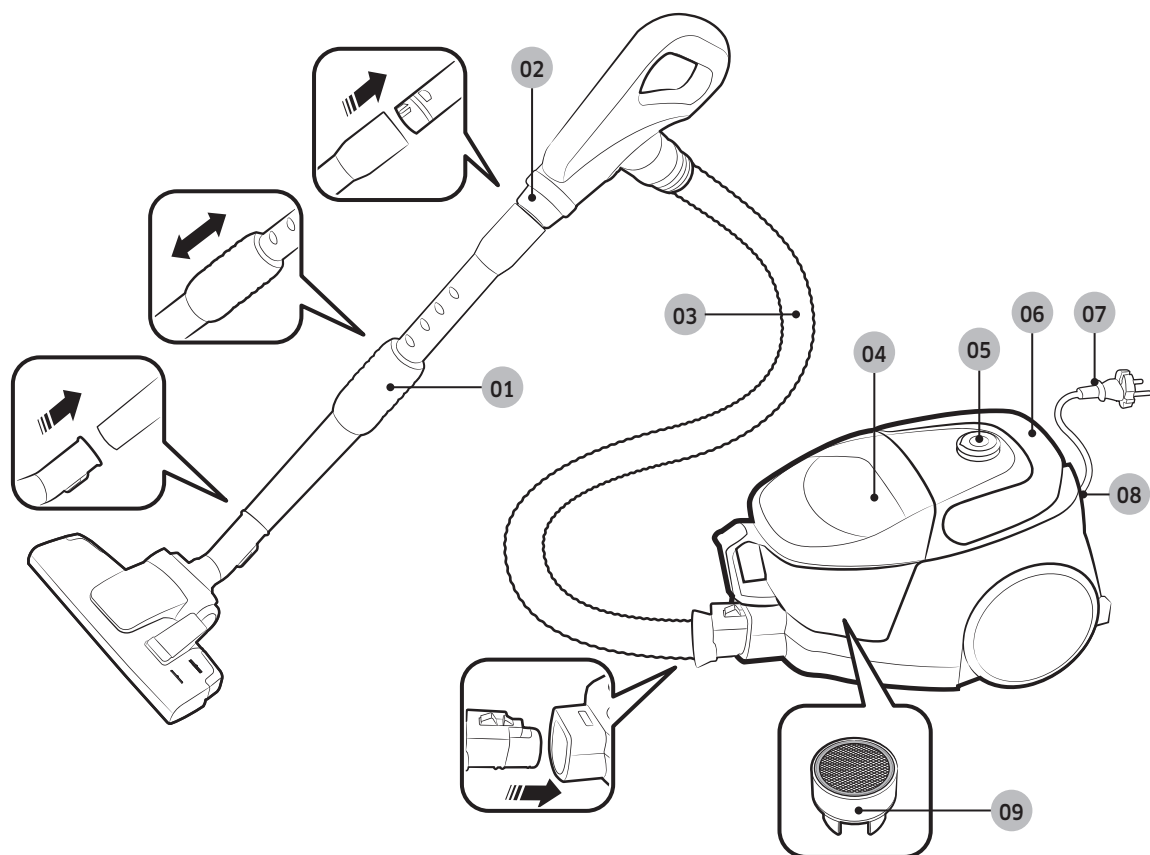
- Не следует использовать трубку в каких-либо других целях, отличных от прямого назначения.
 - Это может привести к получению травм или повреждениям.
- Не следует вытягивать кабель питания до самого конца. Во время сматывания кабеля питания следует придерживать его рукой.
 - Попытка вытянуть кабель питания до самого конца может привести к его повреждению. Если не придерживать кабель питания во время сматывания, в результате неконтролируемого движения он может нанести травмы людям или повредить находящиеся вокруг предметы.
- При обнаружении необычных звуков, запаха или дыма, исходящего от пылесоса во время его работы, следует незамедлительно отключить вилку кабеля питания от сетевой розетки и обратиться в сервисную службу.
 - В противном случае возможно возгорание или поражение электрическим током.
- Не следует пользоваться пылесосом рядом с любыми нагревательными приборами (например, кухонными плитами), горючими аэрозолями или легковоспламеняющимися веществами.
 - Это может привести к возгоранию или деформации устройства.
- Для наиболее эффективной работы устройства освободите контейнер для пыли до того, как он будет полностью заполнен.

Чистка и обслуживание

- Если пылесос не используется в течение длительного времени, его следует отключить от сети.
 - Несоблюдение этого требования может привести к поражению электрическим током или возгоранию.

Компоненты устройства

Дизайн устройства может отличаться в зависимости от модели.



01 Трубка

02 Ручка шланга

03 Гофра шланга

04 Контейнер для пыли

05 Кнопка питания

06 Кнопка сматывания шнура / Ручка для переноски

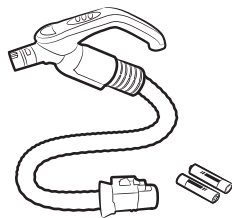
07 Кабель питания

08 Выпускной фильтр

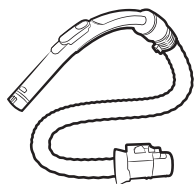
09 Турбина с защитой от засорения (Cyclone Force)

Принадлежности

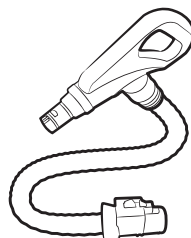
Принадлежности могут отличаться в зависимости от модели.



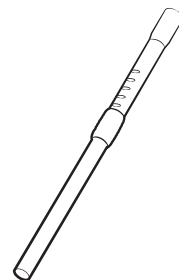
Шланг



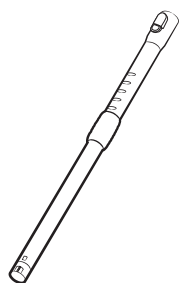
Шланг



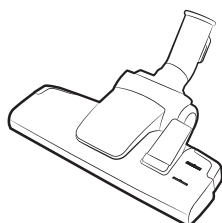
Шланг



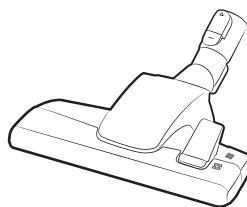
Трубка



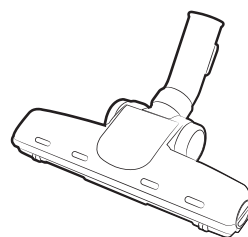
Трубка
(Серия SC18M31*5**)



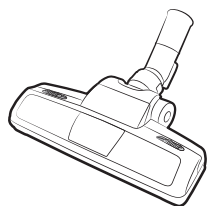
2-позиционная щетка



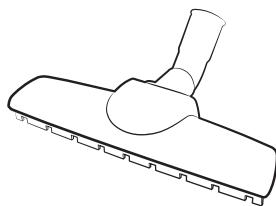
2-позиционная щетка
(Серия SC18M31*5**)



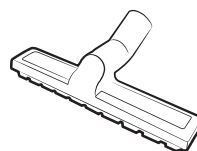
Щетка для уборки
шерсти животных



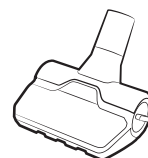
Мощная щетка для
уборки шерсти
животных/насадка
для уборки шерсти
животных



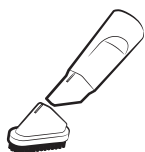
Щетка для паркета



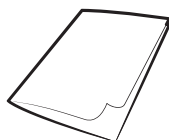
Щетка для твердых
покрытий



Насадка с защитой
от засорения/мини-
насадка для уборки
шерсти животных



Насадка «2 в 1»



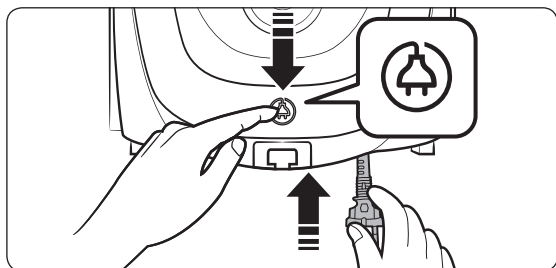
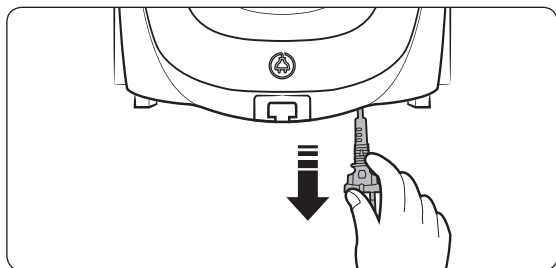
Руководство
пользователя

Использование пылесоса

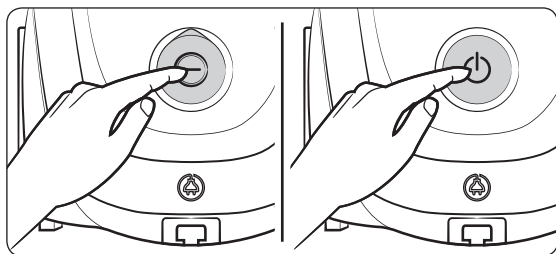
Управление всасыванием может отличаться в зависимости от модели.

Элементы управления на корпусе

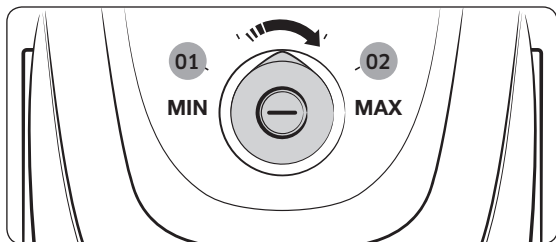
Кабель питания



Включение/выключение

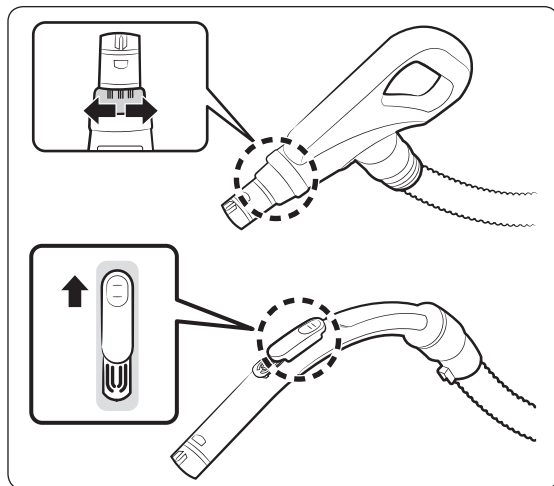


Управление всасыванием



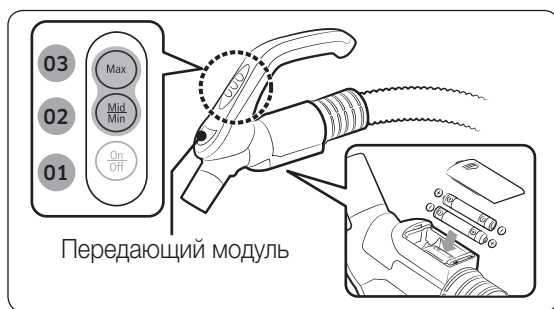
- 01 Низкая мощность всасывания
- 02 Высокая мощность всасывания

Использование рукоятки



ПРИМЕЧАНИЕ

- Для очистки тканей снизьте мощность всасывания, воспользовавшись одним из методов, показанных на рисунке.
- Рукоятки не обеспечивают управление питанием устройства.



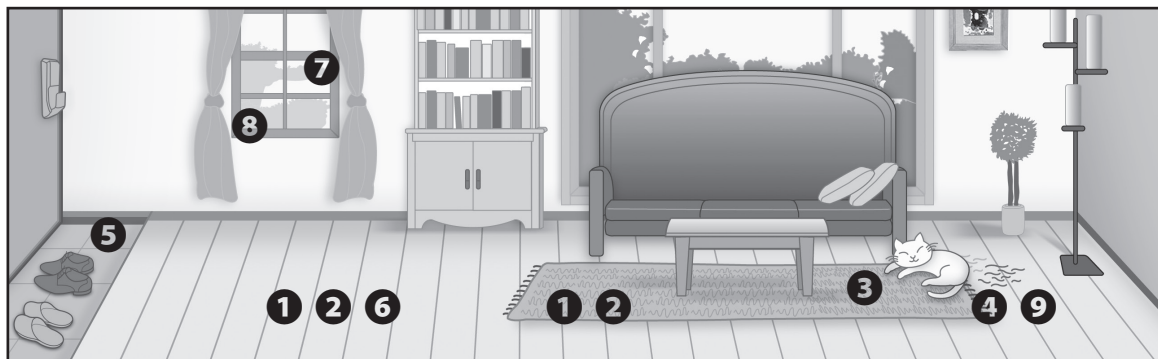
Передающий модуль

- 01 Включение/выключение питания
- 02 Минимальная / средняя мощность всасывания
- 03 Максимальная мощность всасывания

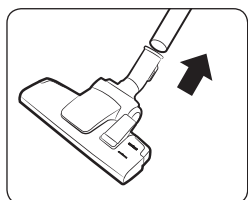
ПРИМЕЧАНИЕ

- Не закрывайте передающий модуль рукой. Если он заблокирован, устройство не будет работать.

Использование насадок

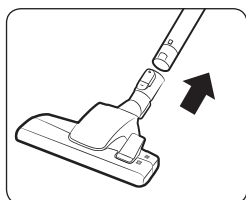


Назначение насадок



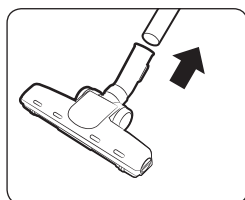
1 2-позиционная щетка

* Пол
 Ковровое покрытие

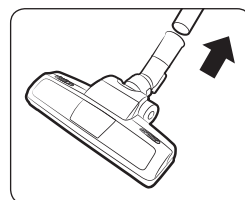


2 2-позиционная щетка

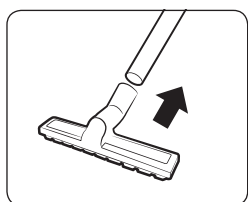
* Пол
 Ковровое покрытие



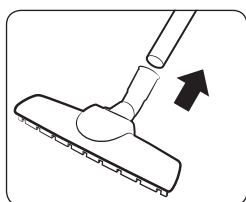
3 Щетка для уборки шерсти животных



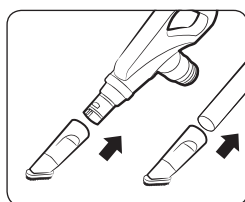
4 Мощная щетка для уборки шерсти животных/насадка для уборки шерсти животных



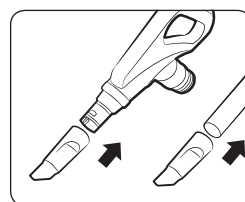
5 Щетка для твердых покрытий



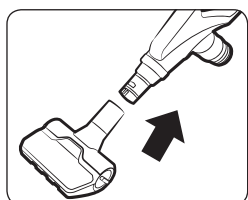
6 Щетка для паркета



7 Насадка для удаления пыли



8 Щелевая насадка

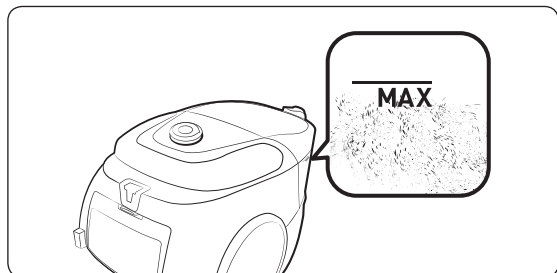


9 Насадка с защитой от засорения/мини-насадка для уборки шерсти животных

Чистка и обслуживание устройства

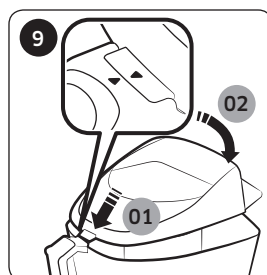
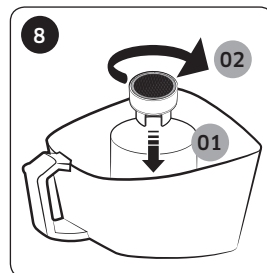
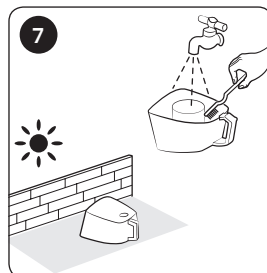
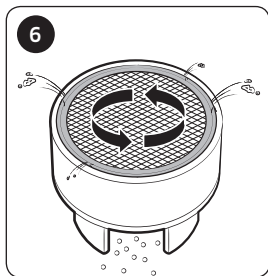
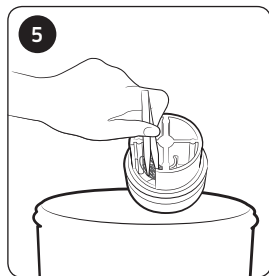
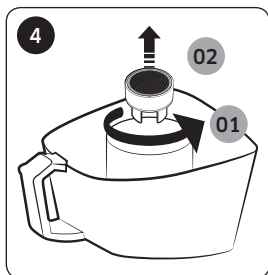
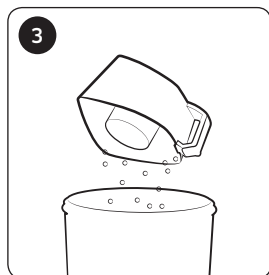
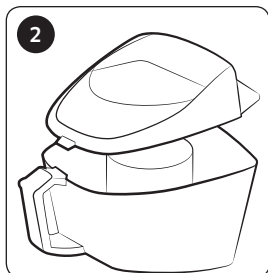
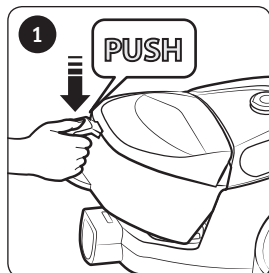
Перед очисткой следует отключить пылесос от сети.

Определение необходимости очистки контейнера для пыли



Очистка контейнера для пыли

Очистите контейнер для пыли, если в нем скопилось большое количество пыли.



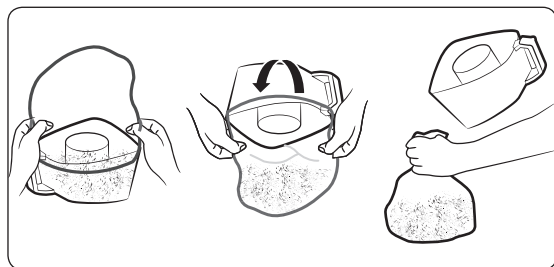
* Турбина с защитой от засорения (Cyclone Force)

- В соответствии с внутренним тестированием. Тестирование вентилятора турбины проводилось на напольном покрытии со смешанным загрязнением, включающим в себя волосы и шерсть.

⚠ ВНИМАНИЕ

- Если для очистки требуются специальные приспособления, соблюдайте осторожность, чтобы не повредить сетку.

Рекомендованный способ очистки контейнера для пыли



Очистка пылевого фильтра

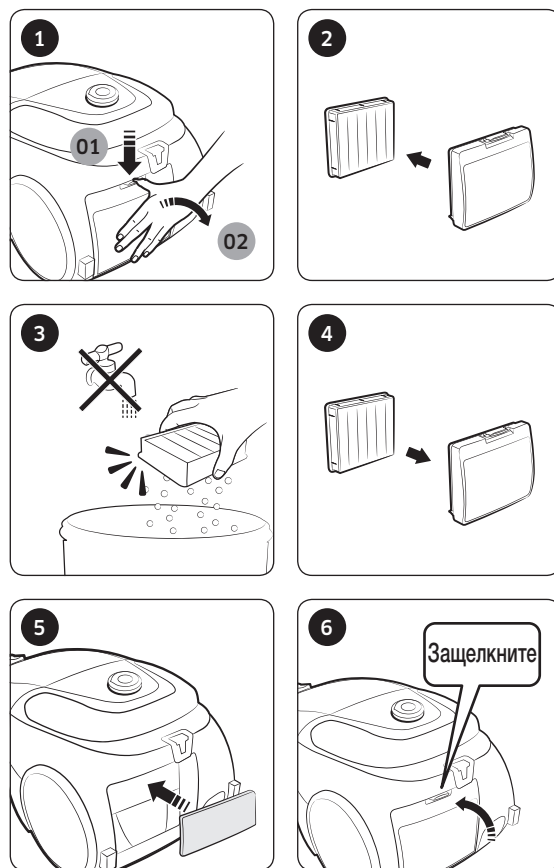


⚠ ВНИМАНИЕ

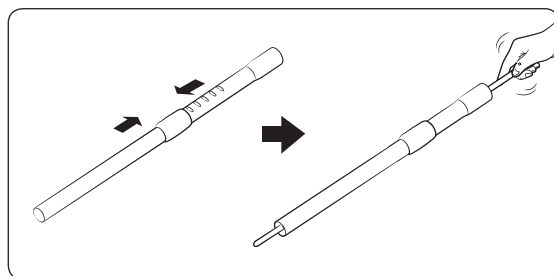
- Прежде чем устанавливать пылевой фильтр в корпус пылесоса, убедитесь, что он полностью высох. Для просушки фильтра требуется не менее 12 часов.



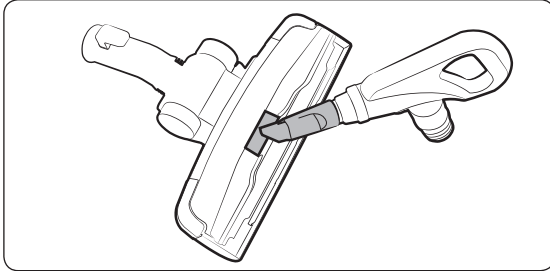
Очистка выпускного фильтра



Очистка трубки

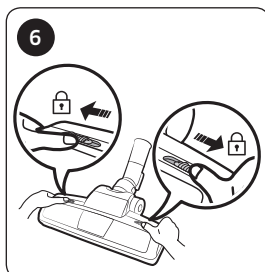
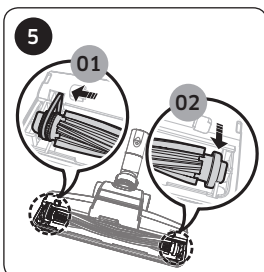
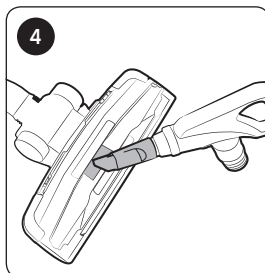
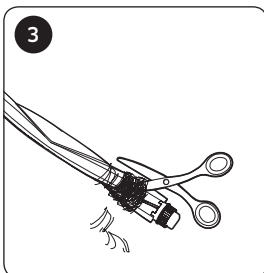
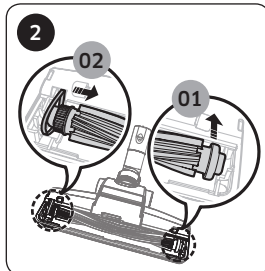
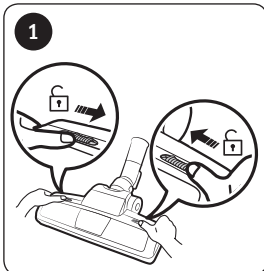


Очистка щетки

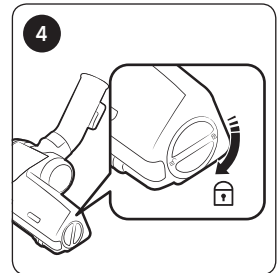
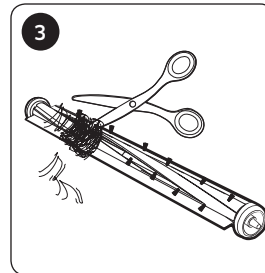
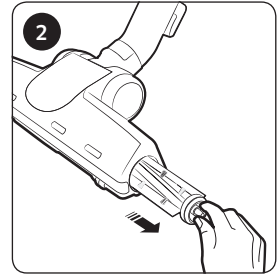
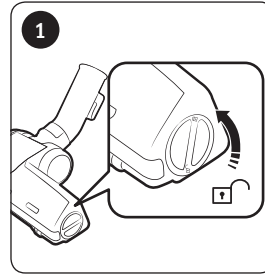


2-позиционная щетка

* Для [2-позиционная щетка], [Щетки для паркета], [Насадка с защитой от засорения/мини-насадка для уборки шерсти животных] и [Щетки для твердых покрытий] используется аналогичная процедура очистки.

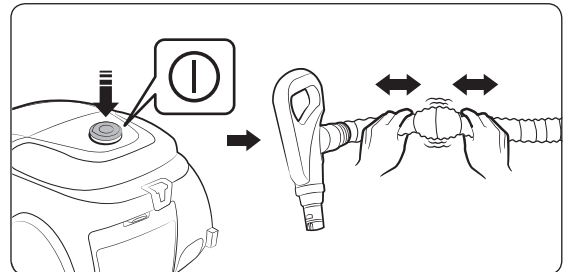


Мощная щетка для уборки шерсти животных/
насадка для уборки шерсти животных

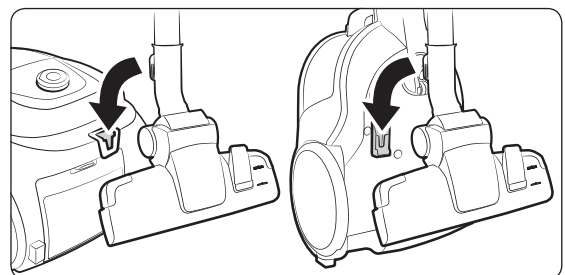


Щетка для уборки шерсти животных

Очистка шланга



Хранение пылесоса



Примечания и предупреждения

Использование

ПРИМЕЧАНИЕ

- Характеристики устройства могут отличаться в зависимости от модели.
- Если регулятор на рукоятке шланга не работает, для управления пылесосом можно использовать кнопку [Питание] на корпусе устройства.
- При использовании насадки для удаления пыли или щелевой насадки от пылесоса может передаваться вибрация.
- Если пылесос не работает, замените батареи. Если проблему устранить не удастся, обратитесь к официальному дилеру. Используйте 2 батареи типа AA.

ВНИМАНИЕ

- При отключении вилки кабеля питания от сетевой розетки следует держаться за саму вилку, а не за кабель.
- Не нажимайте кнопку на ручке контейнера для пыли при переноске пылесоса.
- Убирая пылесос на хранение, следует закрепить насадку для пола в небольшом пазу в нижней части корпуса.

Чистка и обслуживание

ПРИМЕЧАНИЕ



- При очистке пылевого фильтра следует добавить нейтральное моющее средство в теплую воду и замочить в ней фильтр перед промывкой на 30 минут.
- Не промывайте выпускной фильтр водой.
- Для обеспечения наилучших результатов выпускной фильтр следует заменять раз в год.
- Для предотвращения появления царапин на очищаемой поверхности следует регулярно проверять состояние щеток и заменять их в случае износа.
- Сменные фильтры можно приобрести в местной сервисной службе компании Samsung.
- При нажатии кнопки для сматывания кабеля питания его следует придерживать, поскольку в результате неконтролируемого движения кабеля во время сматывания можно получить травму.
- Если сматывание кабеля питания затруднено, вытяните его на 2–3 м, после чего повторно нажмите кнопку для сматывания.
- Чтобы освободить и очистить контейнер для пыли, можно промыть его холодной водой.
- При значительном уменьшении мощности всасывания очистите пылевой фильтр (см. раздел «Очистка пылевого фильтра»).

ВНИМАНИЕ

- Прежде чем устанавливать пылевой фильтр в корпус пылесоса, убедитесь, что он полностью высох.
 - Для просушки фильтра требуется не менее 12 часов.
- Пылевой фильтр следует сушить в затененном месте, где он не будет подвергаться воздействию прямых солнечных лучей, чтобы предотвратить его деформацию или выцветание.
- При значительном уменьшении эффективности всасывания или сильном нагревании пылесоса во время работы следует выполнить очистку выходного фильтра.
- В случае неправильной установки пылевого фильтра эффективность всасывания может значительно снизиться.
- Если вам не удастся извлечь посторонние предметы из шланга, обратитесь в ближайшую сервисную службу.
- Пылесос следует хранить в тени для предотвращения деформации или выцветания.
- При смене батарей пылесоса следуйте инструкциям, приведенным ниже.
 - Запрещается разбирать или перезаряжать батареи.
 - Не нагревайте батареи и не подвергайте их воздействию огня.
 - Соблюдайте полярность (+) и (-).
 - Утилизируйте батареи надлежащим образом.

Устранение неисправностей

Неисправность	Проверка
Двигатель не запускается.	<ul style="list-style-type: none">• Проверьте состояние кабеля питания, вилки кабеля питания и сетевой розетки.
Постепенно снижается мощность всасывания.	<ul style="list-style-type: none">• Убедитесь в отсутствии засора. При необходимости удалите его.• Проверьте состояние фильтров. При необходимости очистите их в соответствии с иллюстрациями в данном руководстве.<ul style="list-style-type: none">- Если фильтры находятся в ненадлежащем состоянии, замените их новыми.
Кабель питания сматывается не полностью.	<ul style="list-style-type: none">• Вытяните кабель питания на 2–3 м и нажмите кнопку для сматывания.
Корпус сильно нагревается	<ul style="list-style-type: none">• Проверьте состояние фильтров. При необходимости очистите их в соответствии с иллюстрациями в данном руководстве.
Возникновение разрядов статического электричества.	<ul style="list-style-type: none">• Установите более низкую интенсивность всасывания.• Также к этому может приводить слишком сухой воздух в помещении. Проветрите помещение, чтобы восстановить нормальный уровень влажности воздуха.
Во время использования происходит остановка устройства	<ul style="list-style-type: none">• Этот пылесос оснащен специальным термостатом, который защищает двигатель в случае его перегрева. Если пылесос внезапно отключается, выключите его и отключите вилку кабеля питания от сетевой розетки. Проверьте пылесос на наличие потенциальных причин перегрева, таких как заполнение контейнера для пыли, перекрытие шланга, трубки или засорение фильтра. При обнаружении указанных проблем устраните их и подождите не менее 30 минут, прежде чем снова использовать пылесос.
Уровень шума при работе пылесоса повысился, а мощность всасывания уменьшилась.	<ul style="list-style-type: none">• Извлеките турбину с защитой от засорения из пылесборника и удалите из нее пыль.• После очистки турбины с защитой от засорения установите ее обратно в пылесборник надлежащим образом.

Русский		Символ «не для пищевой продукции» применяется в соответствие с техническим регламентом Таможенного союза «О безопасности упаковки» 005/2011 и указывает на то, что упаковка данного продукта не предназначена для повторного использования и подлежит утилизации. Упаковку данного продукта запрещается использовать для хранения пищевой продукции.
		Символ «петля Мебиуса» указывает на возможность утилизации упаковки. Символ может быть дополнен обозначением материала упаковки в виде цифрового и/или буквенного обозначения.

Правила утилизации электрического и электронного оборудования

Правильная утилизация устройства (Утилизация электрического и электронного оборудования):



- Если вы решили утилизировать ваше устройство, то отключите его от электрической сети и перережьте провод питания
- Данная маркировка на изделии, принадлежностях или указанная в документации к нему, обозначат, что по истечению срока службы устройство и его принадлежности (например, зарядное устройство, гарнитура, USB-кабель) не следует выбрасывать вместе с другими бытовыми отходами. Во избежание нанесения вреда окружающей среде или здоровью человека от неконтролируемого выброса отходов, устройство необходимо утилизировать отдельно от других отходов и надлежащим образом переработать для повторного использования
- Для получения детальной информации месте и способе экологически безопасной утилизации потребителям необходимо обратиться либо к продавцу данного устройства, либо в уполномоченные местные органы
- Юридическим лицам необходимо обратиться к поставщику, чтобы проверить сроки и условия договора купли-продажи. Данное изделия и принадлежности к нему запрещено утилизировать вместе с другими видами отходов.

Производитель :

Самсунг Электроникс Ко., Лтд., (Мэтан-донг) 129, Самсунг-ро, Енгтонг-гу, г. Сувон,
Кёнги-до, Республика Корея

Адрес мощностей производства :

«Samsung Electronics HCMC CE Complex Co., Ltd.», Лот I-11, Д2 Рoad, Сайгон Хайтек парк, Танг Нхон Пхи
Б Вард, Тху Дук Сити, Хо Чхи Мин Сити 70000, Вьетнам

Страна производства :

Вьетнам

Импортер в России :

ООО «Самсунг Электроникс Рус Компани», Российская Федерация, 123242, г. Москва, Новинский
бульвар, д. 31, помещение 1, 2

ТЕХНИЧЕСКИЕ ХАРАКТЕРИСТИКИ И ПАРАМЕТРЫ

МОДЕЛЬ	МОЩНОСТЬ ВСАСЫ ВАНИЯ (Вт)	ПОТРЕБЛЯемая МОЩНОСТЬ (Вт)	НАПРЯЖЕНИЕ (В)	ЧАСТОТА (Гц)	ВЕС(КГ)		РАЗМЕРЫ(ММ)	
					устройство	брутто	без упаковки	брутто
SC15M3120VB	320	1500	230	50	4.6	7.6	272x407x234	308x550x328
SC15M3140V1	320	1500	230	50	4.6	8.0	272x407x234	308x550x328
SC15M31A0HG	320	1500	230	50	4.5	7.5	272x407x234	308x550x328
SC15M31B0HN	320	1500	230	50	4.5	7.9	272x407x234	308x550x328
SC18M3120VB	380(230V)/370(220V)	1800	230	50	4.8	8.2	272x407x234	308x550x328
SC18M3120V1	380(230V)/370(220V)	1800	230	50	4.8	8.2	272x407x234	308x550x328
SC18M3120VU	380(230V)/370(220V)	1800	230	50	4.8	8.2	272x407x234	308x550x328
SC18M3110VB	380(230V)/370(220V)	1800	230	50	4.8	7.7	272x407x234	308x550x328
SC18M3140V1	380(230V)/370(220V)	1800	230	50	4.8	8.0	272x407x234	308x550x328
SC18M3140VN	380(230V)/370(220V)	1800	230	50	4.8	8.0	272x407x234	308x550x328
SC18M3130V1	380(230V)/370(220V)	1800	230	50	4.8	7.8	272x407x234	308x550x328
SC18M3160VG	380(230V)/370(220V)	1800	230	50	4.8	8.2	272x407x234	308x550x328
SC18M3150VU	380(230V)/370(220V)	1800	230	50	4.8	8.0	272x407x234	308x550x328
SC18M31A0HP	380(230V)/370(220V)	1800	230	50	4.8	7.8	272x407x234	308x550x328
SC18M31A0HU	380(230V)/370(220V)	1800	230	50	4.8	7.8	272x407x234	308x550x328
SC18M31B0HN	380(230V)/370(220V)	1800	230	50	4.8	8.1	272x407x234	308x550x328
SC18M31B0HG	380(230V)/370(220V)	1800	230	50	4.8	8.1	272x407x234	308x550x328
SC18M31C0HG	380(230V)/370(220V)	1800	230	50	4.8	8.3	272x407x234	308x550x328
SC18M31D9HD	380(230V)/370(220V)	1800	230	50	4.8	8.9	272x407x234	327x577x363
SC18M31D9HG	380(230V)/370(220V)	1800	230	50	4.8	8.9	272x407x234	327x577x363
SC18M3125V1	380	1800	230	50	4.8	8.5	272x407x234	308x550x328
SC18M3125VB	380	1800	230	50	4.8	8.5	272x407x234	308x550x328
SC18M3125VU	380	1800	230	50	4.8	8.5	272x407x234	308x550x328
SC18M31A5HP	380	1800	230	50	4.8	8.1	272x407x234	308x550x328
SC18M31A5HU	380	1800	230	50	4.8	8.1	272x407x234	308x550x328
SC18M31B5HG	380	1800	230	50	4.8	8.4	272x407x234	308x550x328
SC18M31C5HG	380	1800	230	50	4.8	8.6	272x407x234	308x550x328



Если у вас есть вопросы или предложения относительно продукции Samsung, обратитесь в центр поддержки покупателей SAMSUNG.

Страна	Центр поддержки покупателей	Веб-сайт
RUSSIA	8-800-555-55-55	www.samsung.com/ru/support
KAZAKHSTAN	8-10-800-500-55-500 (GSM: 7799)	www.samsung.com/kz_ru/support
UZBEKISTAN	00-800-500-55-500 (GSM: 7799, 0799 (Uztelecom))	www.samsung.com/uz_ru/support
TAJIKISTAN	8-10-800-500-55-500 (GSM: 8888)	www.samsung.com/kz_ru/support
KYRGYZSTAN	00-800-500-55-500 (GSM: 9977)	www.samsung.com/kz_ru/support
GEORGIA	0-800-555-555	www.samsung.com/ru/support
ARMENIA	0-800-05-555	www.samsung.com/ru/support
AZERBAIJAN	0-88-555-55-55	www.samsung.com/az/support

Подлежит использованию по назначению в нормальных условиях Срок службы : 7 лет